



Brandstationens to meget forskellige etager dækker over lige så forskellige funktioner: De tekniske og praktiske nederst, de menneskelige øverst. Lyset understreger denne arkitektoniske fortælling.

---

## OSLOS NYE CENTRALE BRANDSTATION

Bygningen signalerer sine funktioner ved at sammenføje arkitektur og lys til en helhed.

AF JESPER RAVN, ARKITEKT OG LYSDESIGNER ASSOCIATE IALD, GOTTLIEB PALUDAN ARCHITECTS ILLUSTRATIONER: GOTTLIEB PALUDAN ARCHITECTS

---

**Bygherre:** Oslo kommune

**Arkitektkonkurrence:**

Udskrevet 2019, afsluttet 2020.

**Byggeriets færdiggørelse:** 2023

**Arkitektur og lysdesign:**

Gottlieb Paludan Architects

**Belysningsprojekt forprojekt:** Light Bureau

**Ingeniør forprojekt:** AFRY

**Mock-up armatur:** Stellr, Lucifer Lighting

Ethvert barn ved det. En brandstation indeholder to ting: Brandbiler og brandfolk, altså grejet, og dem der bruger det. Den kommende centrale brandstation i Oslo

fremviser denne sandhed meget tydeligt med sine to lag, to arkitektoniske udtryk og to lyskoncepter. Den meget synligt beliggende brandstation med det historiske Akershus Fæstningsområde i ryggen og Operaen, Munch-museet og Sukkerbiten i nærheden, er en sandwich bestående af en underetage med garage og praktiske funktioner samt en overetage, hvor brandfolkene opholder sig, træner, spiser og sover.

Bygningen er en trækonstruktion, som på nederste etage er beklædt med brædder med forkullet overflade - en miljøvenlig imprægneringsteknik - mens øverste etage fremstår i gyldent træ. Taget bæres af tætliggende limtræs bjælker, som dan-

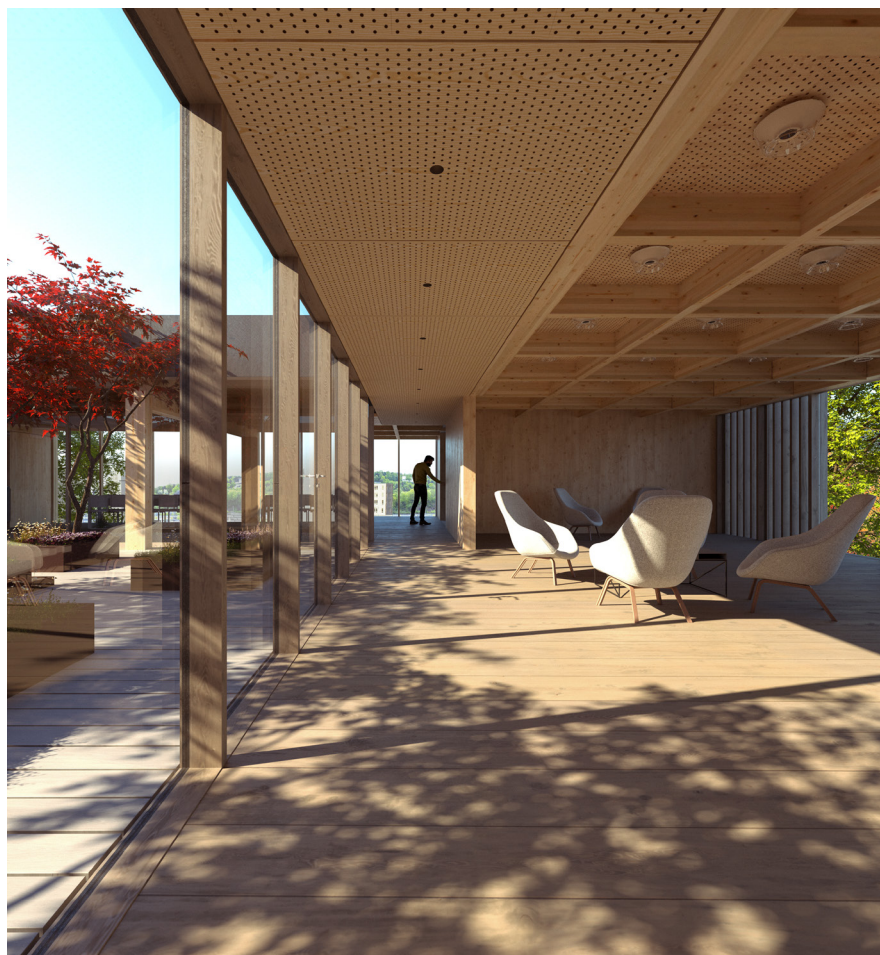
ner et karakteristisk kassetteloft, der også ses udefra.

I nederste etage, den tekniske, mekaniske og praktiske, er lyset køligt, 4000K, som matcher godt til den sort-sølv-agtige overflade på træbeklædningen. Lyset hér signalerer effektivitet og opmærksomhed. Lineære, nærmest strømlinede armaturer over brandbilerne peger frem og ud - afsted! Når roen er faldet over brandstationen, og det er mørkt, slukkes de lineære armaturer, og udstillingsbelysning fremhæver de flotte og altid nyvaskede brandbiler.

Overetagen, med sit gyldne træ, er mere som en hytte på fjeldet. Her fokuseres på personalets behov og velvære på



Mock-up af en enkelt loftkassette udført i pap og træ-tapet. Armaturet oplyser både kassetten selv og gulvet nedenunder, som to uafhængigt styrede funktioner.



Interiøret med de karakteristiske kassetlofter og den udstrakte anvendelse af træ. Planterne i taghaven til venstre er stilfærdigt belyst om natten, så grenene tegner sig smukt i mørket og kaster attraktive skygger under sig.

de lange vagter, hvor de opholder sig på brandstationen og venter på næste opgave.

Dagslys strømmer ind gennem store vinduer mod omgivelserne og mod den rekreative taghave. Ved skumring tænder belysningen, som med et temperaturspænd fra 1800K til 3200K bliver næsten kobber-rød ud på aftenen. Samtlige armaturer på etagen har denne temperaturljustning.

I loftkassetterne anvendes et armatur, der dels indeholder en downlight, dels oplyser kassetten selv, i form af to uafhængige funktioner. Enkle, relevante scenarier, der kombinerer disse funktioner, kan vælges af brugerne, som også kan overstyre intensiteten. Farvetemperaturen er deri-

mod låst til den forudbestemte døgnkurve. Denne belysning understøtter brandfolkernes døgnrytme og behov for afstressende omgivelser, hvor de kan lægge arbejdets belastninger fra sig. Lyset, men også scenarierne, som aktiverer forskellige armaturer alt efter hensigten, bringer det bedste frem i rummets arkitektoniske muligheder og materialer.

Set udefra kommunikerer underetagens stramme fysiske udtryk og køligt stringente lys situationens alvor, mens overetagens varme og gyldne udtryk fortæller om de mennesker, der står bag.

Bygningen signalerer på den måde præcis de værdier, vi knytter til brandvæ-

senet som en vigtig samfundsfunktion: Tryghed og parathed, styrke og ordentlighed, opmærksomhed og forudseenhed.

Projektet er resultatet af en åben arkitektkonkurrence, udskrevet af Oslo kommune. ■